

2020



Monitor Levensmiddelenindustrie



INHOUD

Introductie	3
Impact van COVID-19 op de Nederlandse levensmiddelenindustrie	4
Landschap van de Nederlandse levensmiddelenindustrie	6

1 KERNINDICATOREN 7

1.1 Productiegroei van de afgelopen jaren zet door in 2019	8
1.2 Nederlandse productiewaarde licht gedaald	9
1.3 Groei in toegevoegde waarde en aantal banen, lichte daling omzet	10
1.4 Toenemende concentratie levensmiddelenindustrie in Randstad	11
1.5 Groei van het aantal (kleine) bedrijven zet door	12
1.6 Daling van de arbeidsproductiviteit in de levensmiddelenindustrie	13
1.7 Het aantal openstaande vacatures neemt toe	14
1.8 Relatieve daling CO ₂ -uitstoot per euro productie stagneert (cijfers 2018)	15

2 KOSTENONTWIKKELING 16

2.1 Na een jaar van stabilisatie nemen de intermediaire kosten toe	17
2.2 Personele kosten stijgen	18
2.3 Dalende R&D-investeringen sinds 2012	19
2.4 Sterke toename van investeringen in de levensmiddelenindustrie	20

3 CONCURRENTIEPOSITIE 21

3.1 Het Nederlandse uitvoersaldo neemt sterk toe	22
3.2 Uitvoer naar buurlanden blijft belangrijk, maar uitvoer naar niet-Europese landen in opmars	23
3.3 Export- en productiemix blijft constant	24
3.4 Stijgende arbeidskosten in Nederland	26

4 ECONOMISCH BELANG 27

4.1 Input-outputanalyse	28
4.2 Levensmiddelenindustrie stabiele factor voor Nederlandse economie	29
4.3 De levensmiddelenindustrie is voor veel sectoren belangrijk	30
4.4 Stijging directe en indirecte werkgelegenheid	31

Glossarium en verantwoording	32
------------------------------------	----

INTRODUCTIE

ECONOMISCH BELANG VAN DE LEVENSMIDDELENINDUSTRIE VOOR NEDERLAND BLIJFT ONVERMINDERD GROOT.

De Monitor Levensmiddelenindustrie 2020 biedt enkele inzichten in de gevolgen van de COVID-19-pandemie voor bedrijven binnen de Nederlandse levensmiddelenindustrie – op basis van een enquête onder leden van de FNLI en aangesloten brancheorganisaties – en toont de belangrijkste ontwikkelingen binnen de industrie van vóór de pandemie. De volledige statistieken hebben immers altijd een vertraging van minimaal een jaar.

Over het geheel genomen laten de cijfers opnieuw zien dat de industrie voor veel andere economische sectoren belangrijk is en een stabiele factor vormt voor onze economie. Continuïteit en groei vormen het beeld. Zo zette de groei in productie van de afgelopen jaren door en zijn zowel de toegevoegde waarde als het aantal banen gestegen.

Het totaal aantal bedrijven in de Nederlandse levensmiddelenindustrie is verder toegenomen en daarbij zet de trend van het groeiend aantal kleine bedrijven - ingezet in 2011 - ook nog altijd door. Na enkele jaren van min of meer gelijkblijvende investeringen, investeerden bedrijven weer meer. Daarbij laten de uitgaven aan onderzoek en

ontwikkeling wel een dalende trend zien. Voor de export geldt dat de uitvoerwaarde sterk gegroeid is en dat de uitvoer naar niet-Europese landen in opmars is.

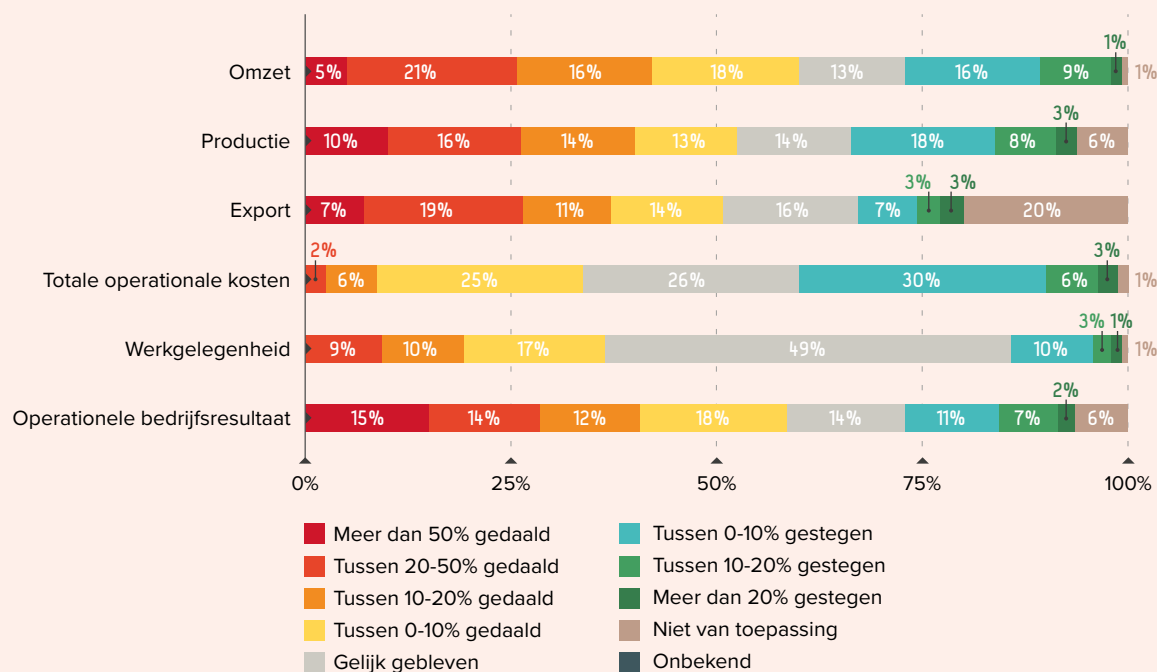
De COVID-19-pandemie heeft een flinke economische impact gehad op een deel van de bedrijven binnen de levensmiddelenindustrie. Tegelijkertijd heeft de crisis duidelijk gemaakt hoe belangrijk de stabiliteit van de levensmiddelenindustrie is voor onze maatschappij. In het afgelopen jaar heeft de sector laten zien de continuïteit van productie en levering ook onder zeer moeilijke omstandigheden te kunnen waarborgen.



IMPACT VAN COVID-19 OP DE LEVENSMIDDELENINDUSTRIE

Grote en sterk wisselende impact van COVID-19 op de levensmiddelenindustrie¹

De impact van COVID-19 op de levensmiddelenindustrie in het eerste halfjaar van 2020 ten opzichte van dezelfde periode in 2019

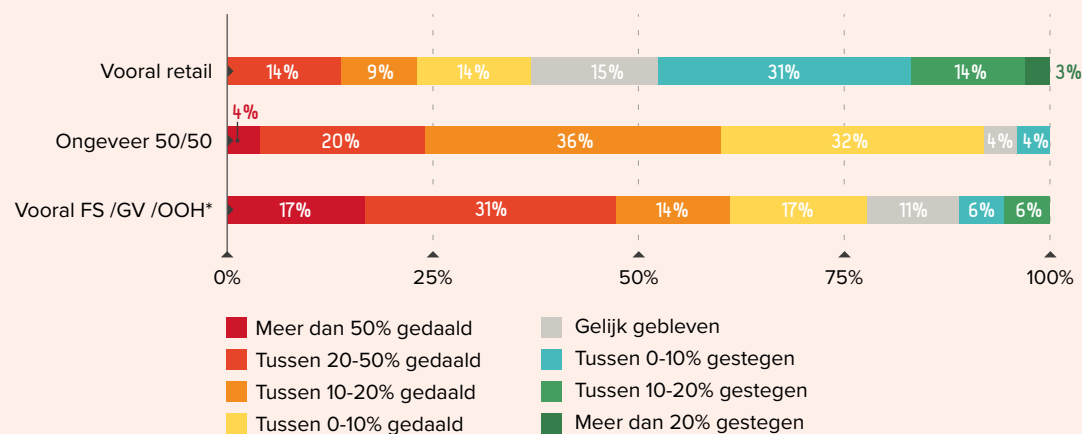


De COVID-19-pandemie heeft flinke effecten gehad op de levensmiddelenindustrie. In de eerste helft van het jaar is de omzet, productie, export en winst bij een aanzienlijk deel van de bedrijven zeer sterk gekrompen, terwijl deze teruggang nauwelijks gepaard ging met operationele kostenreducties. Tegelijkertijd zijn er ook bedrijven die juist hebben geprofiteerd. De impact op de werkgelegenheid was (nog) relatief beperkt in de eerste helft van 2020.

¹ Bron: FNLI, Impact COVID-19 Levensmiddelenindustrie 2020, november 2020. Onderzoek uitgevoerd door Decisio.



De impact van COVID-19 naar afzetkanalen in de levensmiddelenindustrie in het eerste halfjaar van 2020 ten opzichte van dezelfde periode in 2019



* Foodservice, grootverbruik en out-of-home.

Meer verliezers dan winnaars in de levensmiddelenindustrie

Het effect van de pandemie is ongelijk verdeeld over de levensmiddelenindustrie. Er zijn zowel winnaars als verliezers, en dit geldt ook als we kijken naar de afzonderlijke afzetkanalen. Bedrijven die (hoofdzakelijk) leveren aan foodservice/grootverbruik/out-of-home, presteerden qua omzet in de eerste helft van 2020 voor het overgrote deel aanzienlijk minder dan in dezelfde periode in 2019. Het beeld voor bedrijven die (hoofdzakelijk) leveren aan supermarkten en speciaalzaken (retail) is in het algemeen positiever. Maar ook binnen dit afzetkanaal bestaan winnaars en verliezers.

LANDSCHAP VAN DE NEDERLANDSE LEVENSMIDDELENINDUSTRIE

VERANDERINGEN IN 2019 TEN OPZICHTE VAN 2018

TOEGEVOEGDE WAARDE*

14,2 miljard

Absolute waarde (€)

+5%

AANTAL BEDRIJVEN

6.930

Absolute waarde

+6,3%

+3,5%

WERKGELEGENHEID
(DIRECT)*

149.000

Absolute waarde

+1,3%

INVOER
22,4 miljard
Absolute waarde (€)

+8%

UITVOERSALDO
18,4 miljard
Absolute waarde (€)

+3,5%

PRODUCTIEWAARDE*

70,6 miljard

Absolute waarde (€)

+4,4%

UITVOER
40,8 miljard
Absolute waarde (€)

*Voor deze onderwerpen zijn alleen voorlopige cijfers voor 2019 bekend.



Kernindikatoren

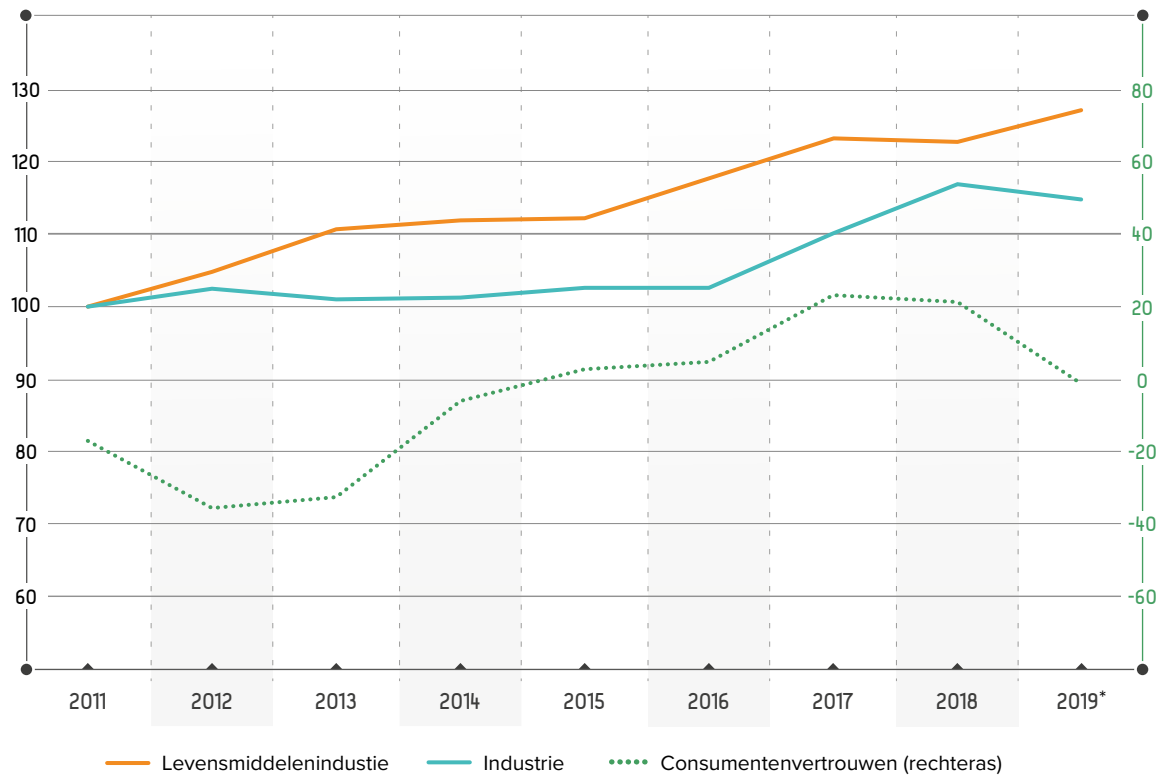


1.1

Productiegroei van de afgelopen jaren zet door in 2019

Figuur 1:

Ontwikkeling productiewaarde basisprijzen (2011 = 100) en saldo consumentenvertrouwen (rechteras)



* Voor 2019 zijn voorlopige cijfers bekend.

Bron: CBS; 'productie- en inkomenscomponenten bbp' en 'consumentenvertrouwen'.

- In 2019 bedroeg de productiewaarde van de Nederlandse levensmiddelenindustrie 70,6 miljard euro. De stijging ten opzichte van 2018 was 3,5 procent. Dit is relatief hoog vergeleken met de afgelopen vijf jaar waarin de groei jaarlijks gemiddeld 2,5 procent bedroeg².
- De productiewaarde van de gehele industriële sector bedroeg 338,4 miljard euro. Dat is een daling ten opzichte van 2018 van 2 procent. Vanaf 2011 is de productiewaarde in de hele industrie gemiddeld met jaarlijks 1,7 procent gestegen. De levensmiddelenindustrie ontwikkelt zich sterker dan de totale industrie.
- Het consumentenvertrouwen daalde van 20 in 2018 naar -1 in 2019. Dit is boven het gemiddelde over de afgelopen twintig jaar (-4), maar wel het laagste punt sinds 2015.

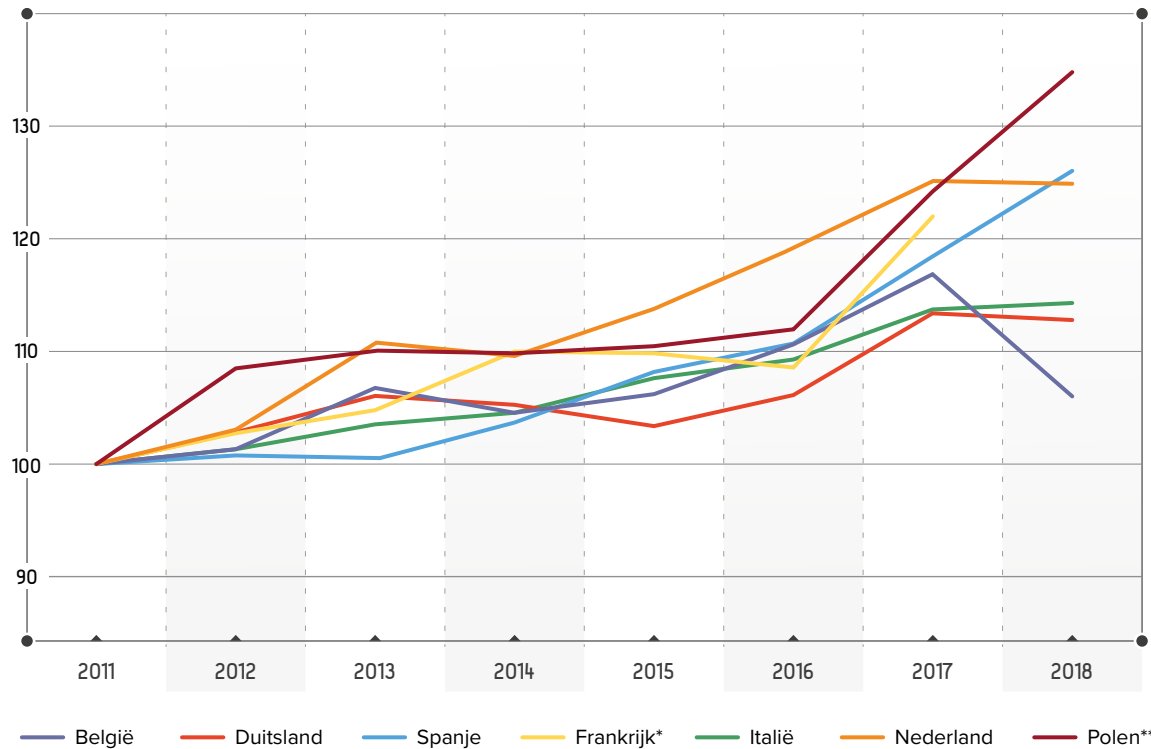
² De omzet van Nederlandse supermarkten groeide in 2019 met 4,2 procent ten opzichte van 2018. Bron: EMFI IRI.



1.2

Nederlandse productiewaarde licht gedaald

Figuur 2:
Internationale vergelijking productiewaarde (2011 = 100)



* Voor Frankrijk zijn geen gegevens beschikbaar voor 2018.

**De cijfers uit 2018 voor Spanje en Polen zijn voorlopig.

Bron: Eurostat; 'production value'.

- De Nederlandse productiewaarde in de levensmiddelenindustrie daalde in 2018 met 0,2 procent ten opzichte van 2017³. In Duitsland en België stagneerde de groei in productiewaarde eveneens.
- Daarentegen steeg de productie in Spanje (6,3 procent) en Italië (0,5 procent).
- Na een productiegroei van 11,1 procent in 2017, steeg de productie in Polen in 2018 met 8,3 procent ten opzichte van 2017.
- Sinds 2011 stijgt de productiewaarde in Polen (4,4 procent), Spanje (3,4 procent) en Nederland (3,2 procent) gemiddeld jaarlijks. Daarmee bleef Nederland iets achter bij de groei in landen als Polen en Spanje⁴. In België, Duitsland en Italië steeg de productiewaarde met gemiddeld 1,7 procent per jaar. Voor Frankrijk zijn voor 2018 geen gegevens beschikbaar.

³ De cijfers van Eurostat gaan tot en met 2018. Zoals in paragraaf 1.1 vermeld: De Nederlandse productiewaarde stijgt in 2019 met 3,5 procent ten opzichte van 2018.

⁴ De productiewaarden in Eurostat statistieken zijn beschikbaar tot en met 2018. Paragraaf 1.1 laat statistieken zien tot en met 2019. De dip in 2018 is in 2019 dus weer goedge maakt, en had vooral te maken met lagere intermediaire kosten (inkoop).

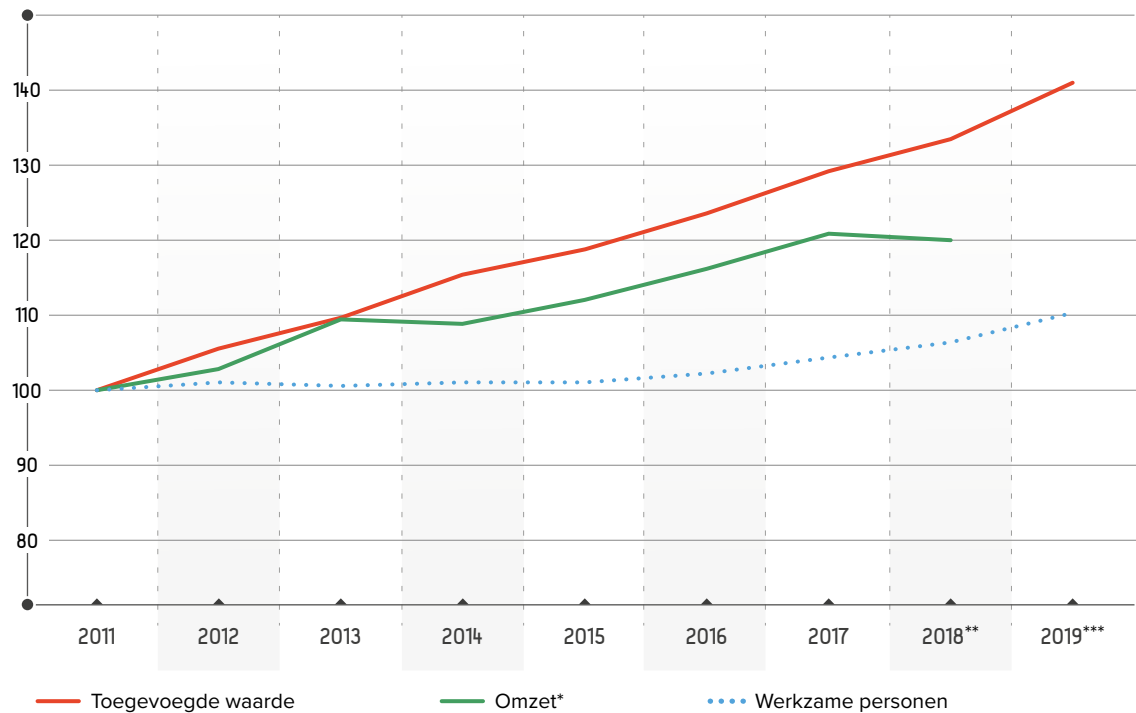


1.3

Groei in toegevoegde waarde en aantal banen, lichte daling omzet

Figuur 3:

Omzet, bruto toegevoegde waarde (tegen basisprijzen) en aantal banen (2011 = 100)



* Voor 2019 geen cijfers beschikbaar

** Voor 2018 zijn voorlopige cijfers bekend voor toegevoegde waarde en aantal banen

*** Voor 2019 zijn voorlopige cijfers bekend voor toegevoegde waarde en aantal banen

Bron: CBS

- De bruto toegevoegde waarde in de Nederlandse levensmiddelenindustrie steeg in 2019 met 5 procent tot 14,2 miljard euro. Dit is relatief ruim vergeleken met de afgelopen acht jaar waarin de groei jaarlijks gemiddeld 3,8 procent bedroeg.
- De omzet in de levensmiddelenindustrie daalde van 2017 naar 2018 met 0,5 procent. De industrie zette 76,2 miljard euro om in 2018. Sinds 2011 is de omzet jaarlijks gemiddeld met 2,7 procent gestegen.
- Het aantal banen in de voedings- en genotsmiddelenindustrie steeg van 145.000 in 2018 naar 150.000 in 2019, een stijging met 3,4 procent⁵.

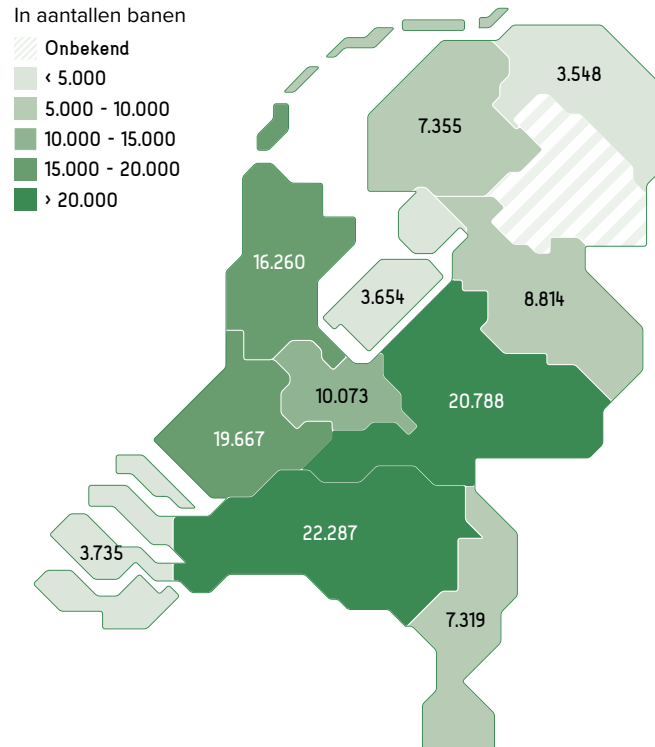
⁵ Het CBS levert voor het aantal banen geen uitsplitsing naar de voedings-, dranken- en tabakssector.



1.4

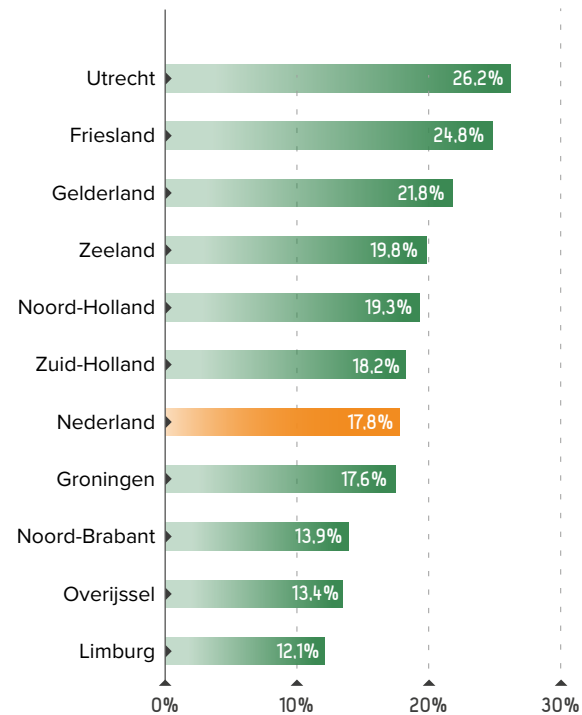
Toenemende concentratie levensmiddelenindustrie in Randstad

Figuur 4:
Regionale werkgelegenheid in de levensmiddelenindustrie (2018)*



* Voor de provincie Drenthe zijn geen gegevens bekend.
Bron: Eurostat; 'share of employment in manufacturing total'⁷

Figuur 5:
Het aandeel van de levensmiddelenindustrie in de totale regionale industriële werkgelegenheid (2018, in procenten)*



* Voor de provincie Drenthe zijn geen gegevens bekend.
Bron: Eurostat; 'share of employment in manufacturing total'

- De werkgelegenheid in de levensmiddelenindustrie⁶ concentreert zich in de provincies Noord-Brabant, Gelderland, Zuid-Holland en Noord-Holland. In 2018 bevond 64 procent van de werkgelegenheid in de levensmiddelenindustrie zich in deze provincies.
- De werkgelegenheid in de levensmiddelenindustrie steeg van 2017 naar 2018 het snelst in de provincies Gelderland, Noord-Holland, Zuid-Holland en Zeeland. In deze provincies steeg de werkgelegenheid met 2,6 tot 4,2 procent.
- In Utrecht daalde de werkgelegenheid in de levensmiddelenindustrie van 2017 naar 2018 het sterkst, namelijk met 4,1 procent. In Groningen en Limburg daalde de werkgelegenheid hetzelfde jaar met circa 1,5 procent.
- Tussen 2011 en 2018 was de groei in werkgelegenheid in Utrecht en Noord-Holland in de levensmiddelenindustrie het sterkst: respectievelijk 17 en 15 procent.
- In Utrecht, Flevoland en Friesland is het aandeel (circa 25 procent) van de levensmiddelenindustrie in de totale regionale industriële werkgelegenheid het hoogst. In Overijssel en Limburg heeft de levensmiddelenindustrie het kleinste aandeel in de totale regionale industriële werkgelegenheid. In deze provincies is het aandeel kleiner dan 14 procent.

⁶ Voor vijf provincies zijn de cijfers van de drankenindustrie niet beschikbaar. Om de vergelijking tussen regio's zuiver te houden zijn in de figuur alleen de cijfers van de levensmiddelenindustrie weergegeven.

⁷ Deze statistiek van Eurostat toont het aantal werkzame personen. De CBS-statistiek in paragraaf 1.3 toont het aantal banen. Het aantal banen ligt hoger dan het aantal werkzame personen, omdat bij het aantal banen hoofd- en bijbanen bij elkaar zijn opgeteld. Een hoofd baan is de baan waar de meeste tijd aan wordt besteed.

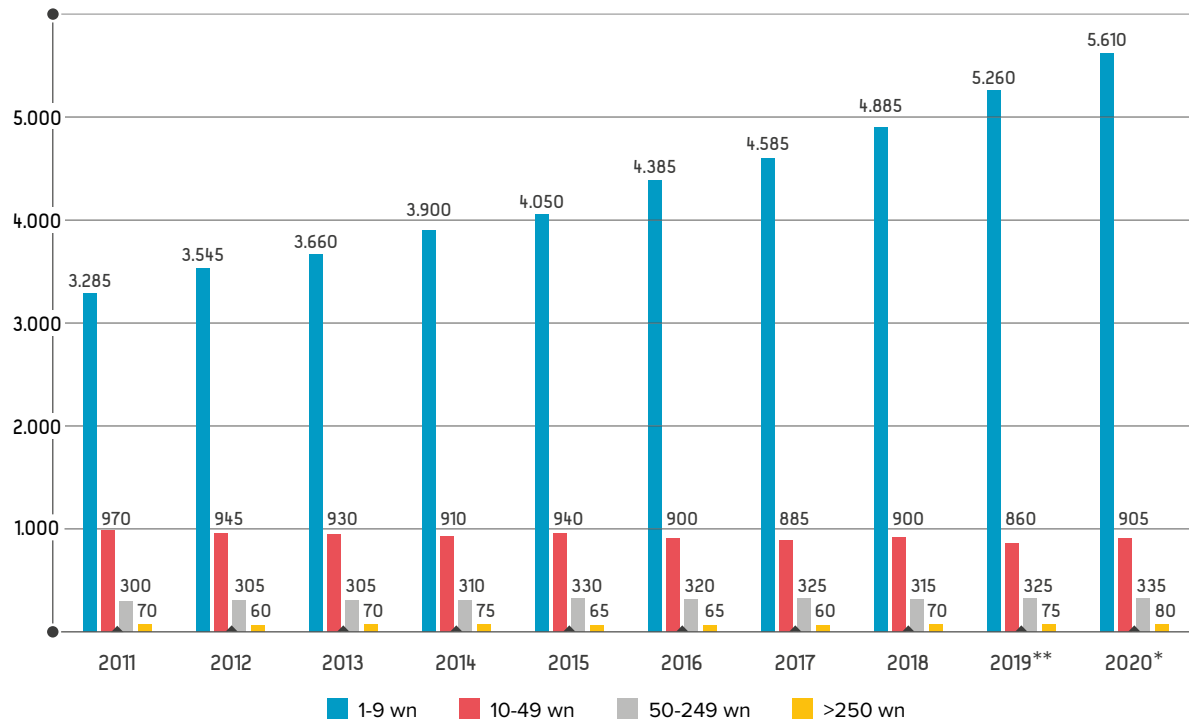


1.5

Groei van het aantal (kleine) bedrijven zet door

Figuur 6:

Aantal bedrijven in de levensmiddelenindustrie (2011 - 2020)



- Het totaal aantal bedrijven in de levensmiddelenindustrie is in 2020 met 6,3 procent gestegen naar 6.930 bedrijven ten opzichte van 2019⁸.
- De trend van het groeiend aantal kleine bedrijven (< 10 werknemers) zet dus door in 2020. Sinds 2011 is het aantal kleine bedrijven met 71 procent gestegen van 3.285 in 2011 tot 5.610 in 2020. Dit staat gelijk aan een gemiddelde jaarlijkse stijging van 6,1 procent.
- Na jaren van fluctuatie in het aantal grote bedrijven (> 250 werknemers), groeien de grote bedrijven sinds 2017 gestaag in aantal: Van 60 bedrijven in 2017 naar 80 in 2020.

* Cijfers van 2020 zijn voorlopig.

** Cijfers van 2019 zijn voorlopig.

Bron: CBS; 'vestiging van bedrijven', cijfermatige bewerking Decisio.

⁸ Een bedrijf kan meerdere vestigingen hebben.

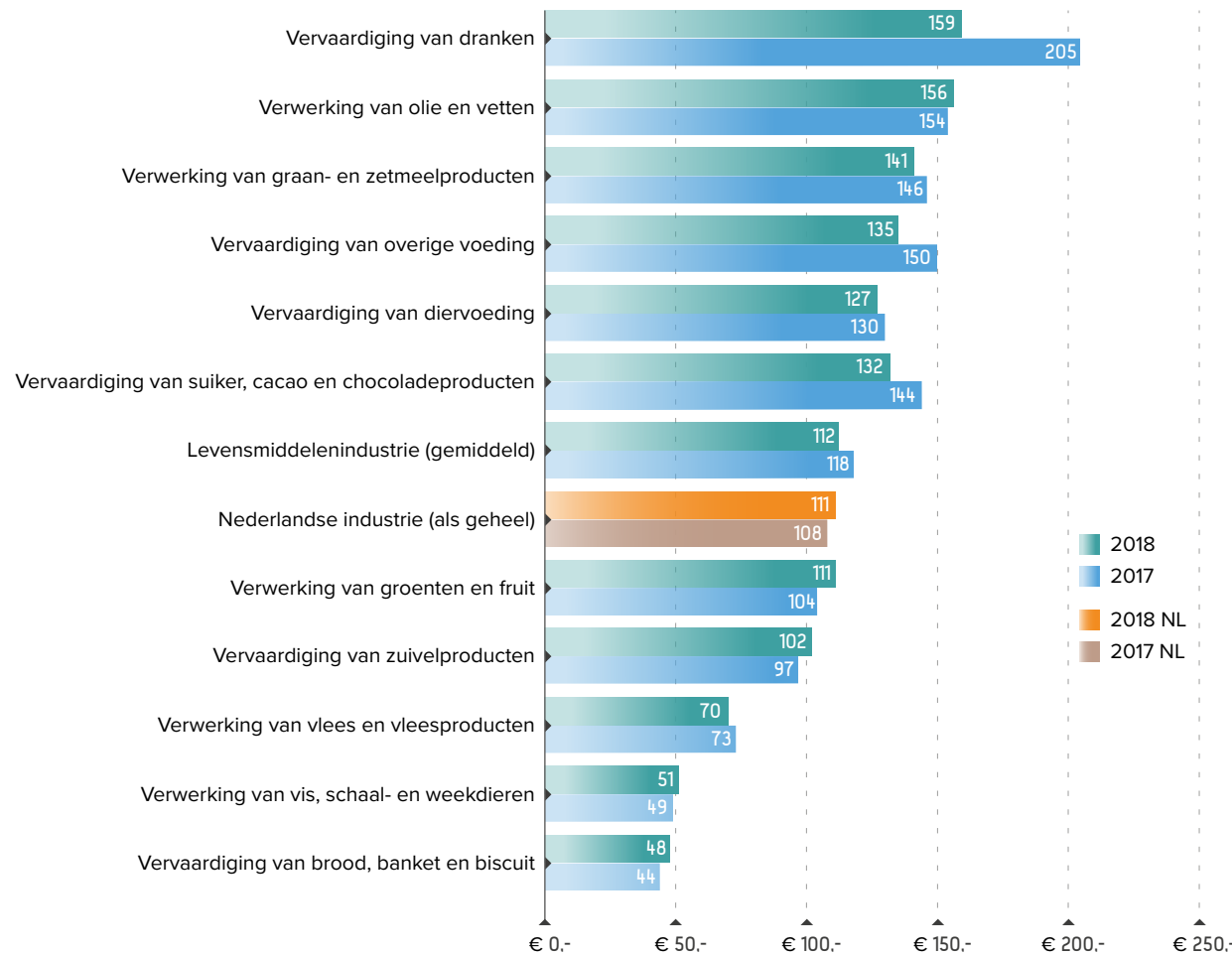


1.6

Daling van de arbeidsproductiviteit in de levensmiddelenindustrie

Figuur 7:

Bruto toegevoegde waarde per werknemer in 2017 en 2018 (x 1.000 euro)



Bron: Eurostat; 'Gross value added per employee', cijfermatige bewerking Decisio.

- De arbeidsproductiviteit is de gemiddelde toegevoegde waarde per werknemer per jaar. De arbeidsproductiviteit in de Nederlandse levensmiddelenindustrie daalde in 2018 met 5 procent tot 112 duizend euro per werknemer, terwijl dit voor de Nederlandse industrie als geheel in 2017 is gestegen met 2 procent naar 111 duizend euro.
- In de levensmiddelenindustrie heeft de drankensector de hoogste arbeidsproductiviteit⁹. De productiviteit in deze sector in 2018 is echter gedaald met 22 procent ten opzicht van 2017¹⁰.
- In de sectoren voor vervaardiging van brood, banket en biscuit, verwerking van vis, schaal- en schelpdieren, vervaardiging van zuivelproducten, verwerking van groenten en fruit en verwerking van olie en vetten stijgt de arbeidsproductiviteit.
- In de sectoren voor verwerking van vlees(producten), vervaardiging van suiker, cacao en chocoladeproducten, vervaardiging van diervoeding, vervaardiging van overige voedingsmiddelen en verwerking van graan- en zetmeelproducten daalt de arbeidsproductiviteit.

⁹ De drankensector omvat de vervaardiging van dranken, zoals alcoholvrije en alcoholische dranken en mineraalwater. Het bevat daarentegen niet de productie van vruchten- en groentesappen, productie van dranken op basis van melk en vervaardiging van koffie- en theeproducten.

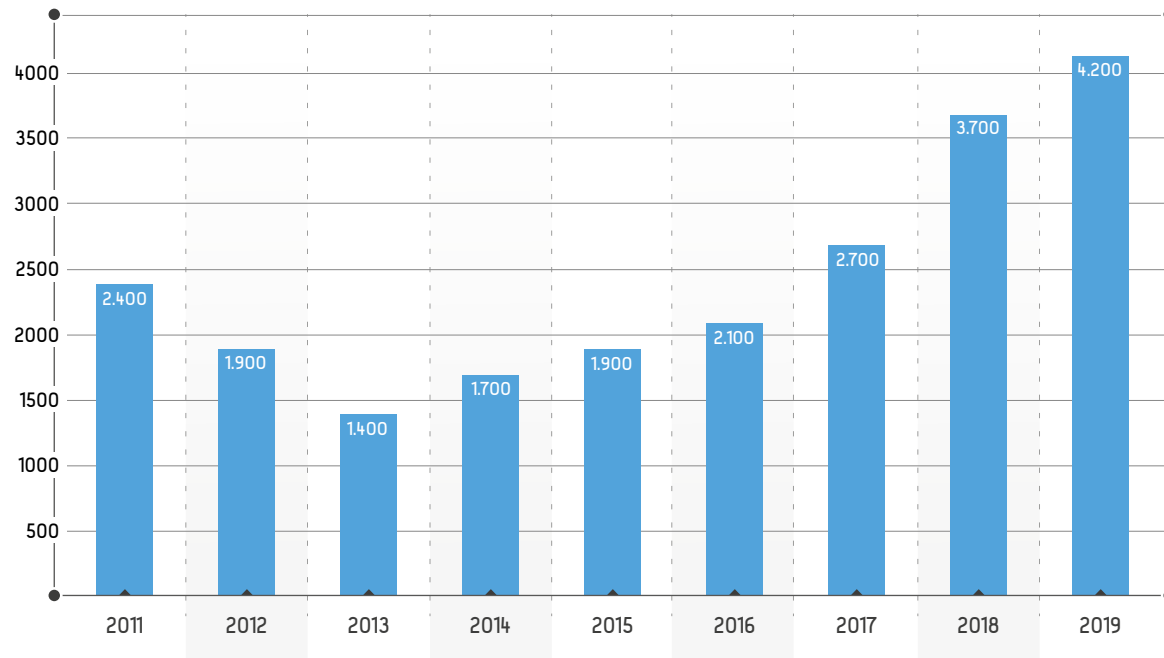
¹⁰ Het CBS geeft aan dat de Europese tabel is gebaseerd op cijfers uit de productiestatistieken (toegevoegde waarde) en de polisadministratie (werkzame personen). De uitkomsten kunnen naast reële wijzigingen van jaar op jaar variëren door een andere steekproef, wijzigingen in het classificeren van eenheden of ander invulgedrag van bedrijven.

1.7

Het aantal openstaande vacatures neemt toe

Figuur 8:

Het aantal openstaande vacatures in de levensmiddelenindustrie



Bron: CBS

- Het aantal openstaande vacatures steeg in 2019 met 14 procent naar 4.200. Een relatief beperkte stijging vergeleken met de jaren 2017 en 2018. Sinds 2013 stijgt het aantal openstaande vacatures in de levensmiddelenindustrie¹¹ niettemin met gemiddeld met 17 procent per jaar.
- Een vergelijkbare trend is zichtbaar in de totale industriële sector. Het aantal openstaande vacatures in de sector steeg sterk in 2017 en 2018, terwijl de stijging voor 2019 beperkt bleef tot 8 procent.
- Het aantal vacatures vertegenwoordigt circa 2,9 procent van de totale werkgelegenheid in de levensmiddelenindustrie.
- Het aantal vacatures vertegenwoordigt 18 procent van het totaal aantal vacatures in de Nederlandse industrie.

14

¹¹ Deze CBS statistiek is niet separaat beschikbaar voor de voedings-, dranken-, en tabakssector. In deze grafiek zijn daarom ook de vacatures van de tabakssector opgenomen.

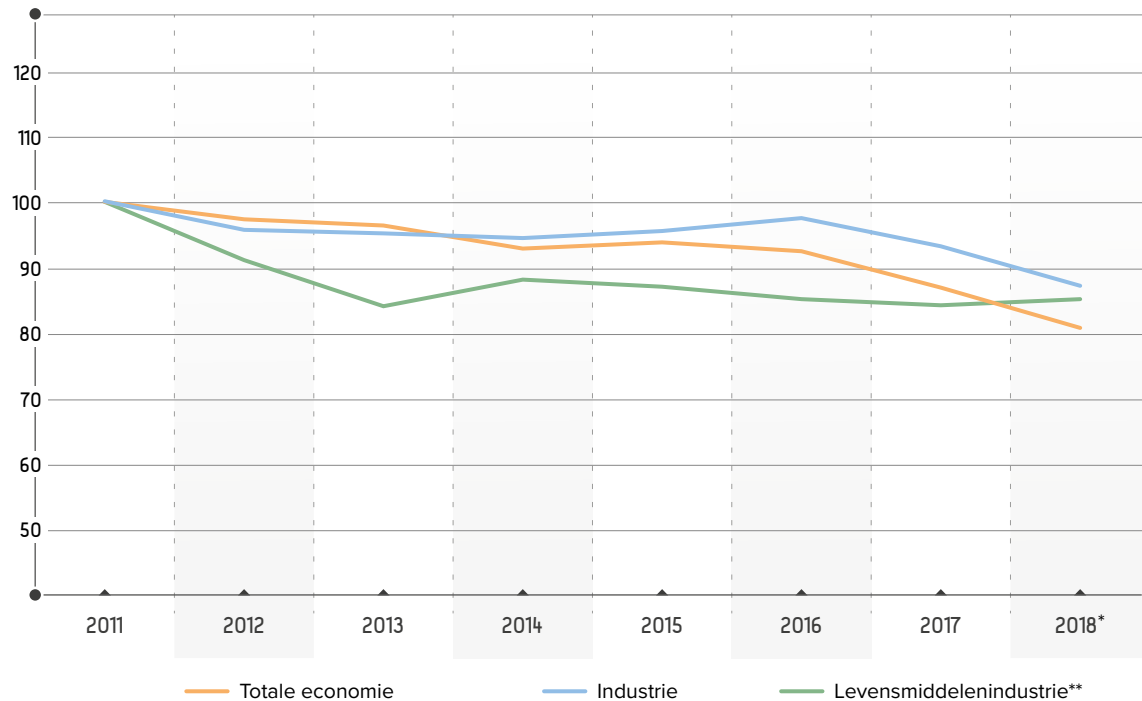


1.8

Relatieve daling CO₂-uitstoot per euro productie stagneert (cijfers 2018)

Figuur 9:

CO₂-uitstoot per euro productie (2011 = 100)



* Voor 2018 zijn voorlopige cijfers bekend.

** CO₂-uitstoot van de voedings-, dranken-, en tabaksindustrie.

Bron: CBS

- De CO₂-uitstoot per euro productie in de Nederlandse levensmiddelenindustrie steeg in 2018 met 0,9 procent ten opzichte van 2017. De totale uitstoot in de levensmiddelenindustrie steeg in 2018 met 0,5 procent ten opzichte van 2017, maar de productiewaarde nam in deze periode af met 0,3 procent.
- In 2019 stijgt de productiewaarde ten opzichte van 2018 (zie 1.1.), mede als gevolg van stijgende intermediaire kosten (zie 2.1). Naar verwachting zal de CO₂-uitstoot per euro productie in 2019 daarom lager uitvallen.
- Sinds 2011 daalt de CO₂-uitstoot per euro productie voor de levensmiddelenindustrie met gemiddeld met 2,2 procent per jaar. Voor de totale Nederlandse industrie is dit gemiddeld 1,9 procent.
- De CO₂-uitstoot in de levensmiddelenindustrie (incl. de tabaksindustrie) is goed voor 9,6 procent van de uitstoot in de totale industriële sector.

¹² Deze CBS statistiek is niet separaat beschikbaar voor de voedings-, dranken-, en tabakssector. In deze grafiek is daarom ook de CO₂-uitstoot van de tabakssector opgenomen.



2



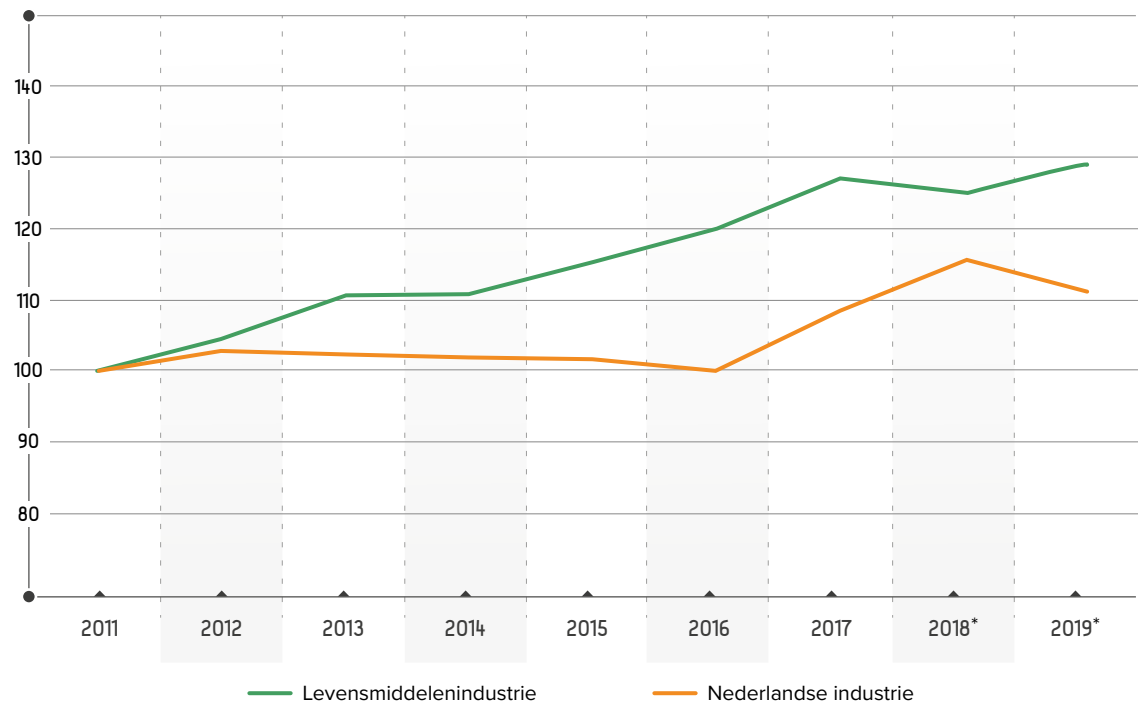
Kostenontwikkeling



2.1

Na een jaar van stabilisatie nemen de intermediaire kosten toe

Figuur 10: Ontwikkeling intermediaire kosten (2011 = 100)



- Het intermediaire verbruik betreft alle producten en diensten die gebruikt zijn in het productieproces.
- De intermediaire kosten zijn na een jaar van stabilisatie weer gestegen. In 2019 bedroegen deze kosten 56,5 miljard euro. Dat is 3,1 procent hoger dan in 2018.
- In de totale Nederlandse industrie dalen de intermediaire kosten in 2019 met 3,8 procent.

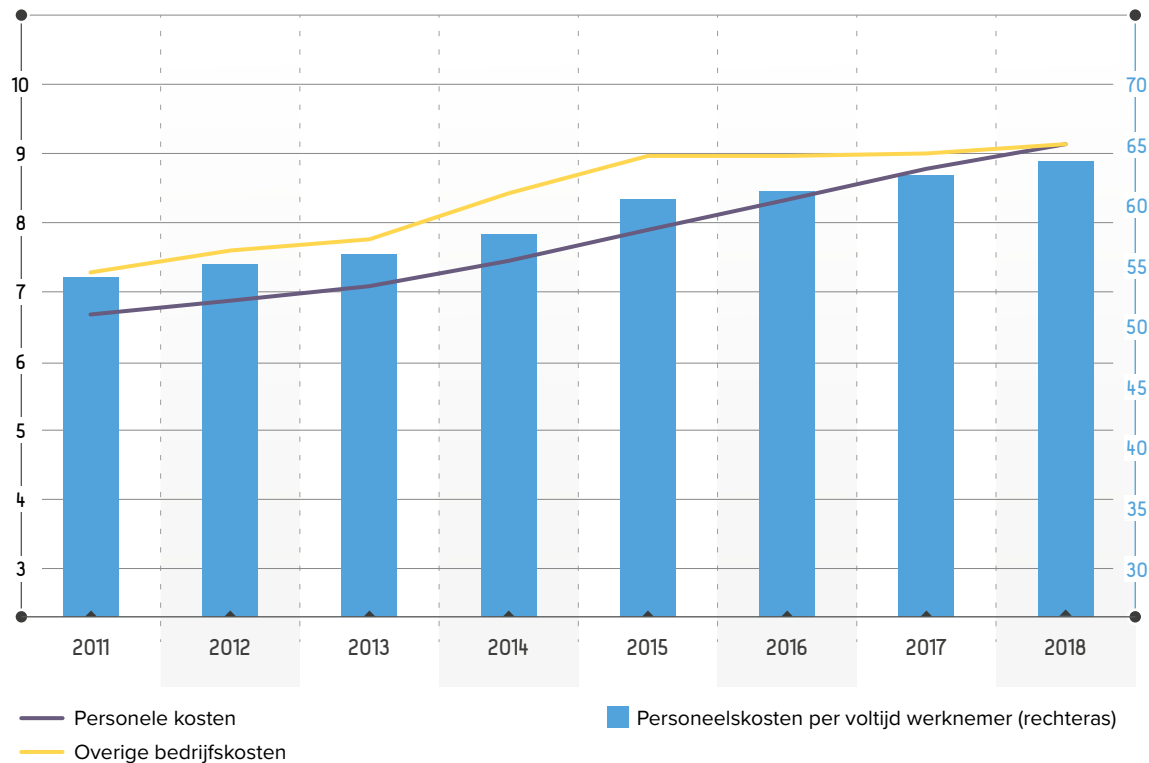
* Cijfers van 2019 zijn voorlopig.
Bron: CBS; 'Nationale rekeningen', cijfermatige bewerking Decisio.



2.2

Personele kosten stijgen

Figuur 11: Personele kosten (x miljard euro), overige bedrijfskosten (x miljard euro) en personeelskosten per voltijd werknemers (x duizend euro).



Bronnen: CBS; 'Bedrijfsleven; arbeids- en financiële gegevens', Eurostat; Labour costs per employee fte', cijfermatige bewerking Decisio.

- De personele kosten van bedrijven in de levensmiddelenindustrie stegen in 2018 met 4,7 procent naar 9,1 miljard ten opzichte van 2017. Deze toename komt overeen met de langjarige gemiddelde groei: tussen 2011 en 2018 stegen de personeelskosten jaarlijks gemiddeld met 4,7 procent.
- Overige bedrijfskosten zijn kosten die geen betrekking hebben op inkoop, personeel of afschrijvingen¹³. Na twee jaren van stabiliteit, stegen in 2018 de overige bedrijfskosten in de levensmiddelenindustrie met 2,1 procent tot 9,1 miljard euro.
- Ter vergelijking: de personele kosten in de gehele industriële sector stegen in 2018 met 5,9 procent ten opzichte van 2017. De overige bedrijfskosten met 1,3 procent.
- Personeelskosten per voltijd werknemer in de levensmiddelenindustrie zijn in de periode 2011-2018 gemiddeld met 2,4 procent per jaar toegenomen. Dit is relatief hoog: De arbeidskosten per voltijd werknemer groeide voor de industriële sector in dezelfde periode met gemiddeld 1,9 procent per jaar.

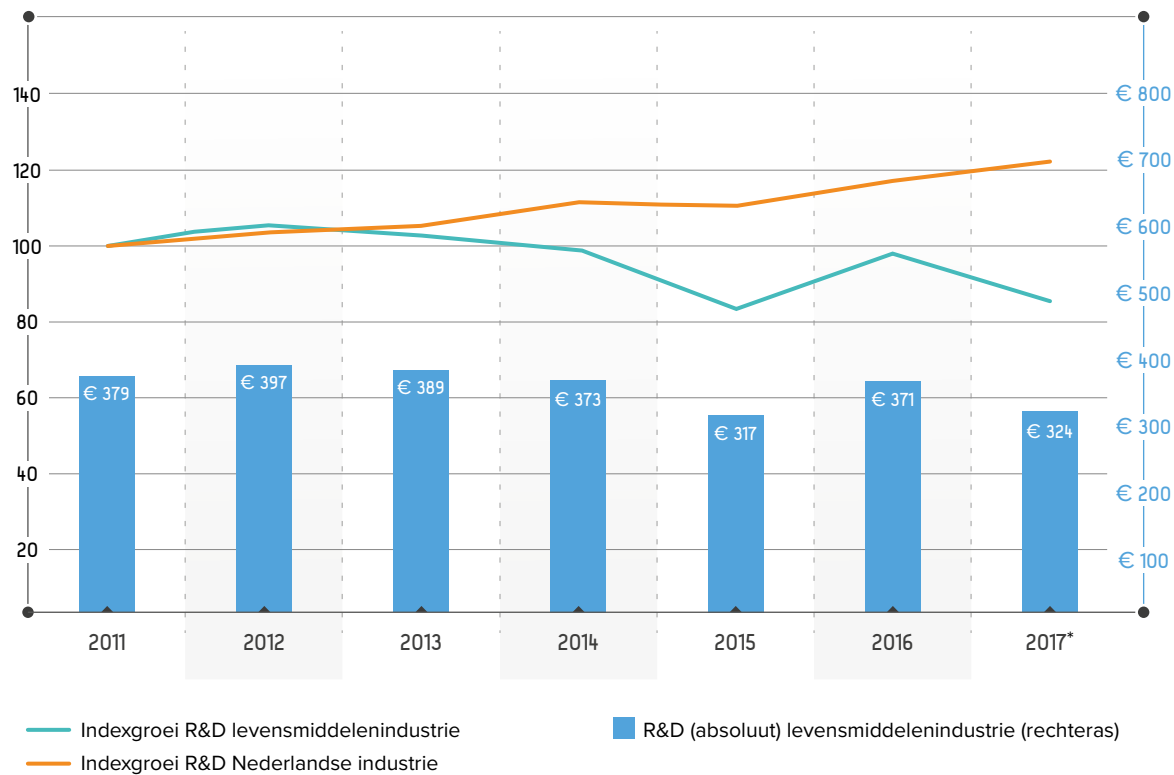
¹³ Energieverbruik, huisvesting, apparatuur en inventaris, en verkoopkosten hebben het grootste aandeel in de overige kosten. Deze kostenposten vertegenwoordigen ongeveer 10 tot 15 procent van de totale overige kosten.



2.3

Dalende R&D-investeringen sinds 2012

Figuur 12:
Uitgaven voor eigen R&D-activiteiten industrie en levensmiddelenindustrie (2011 = 100)
en absolute uitgaven R&D levensmiddelenindustrie (x miljoen euro)



- De uitgaven aan R&D-activiteiten in de levensmiddelenindustrie bedroegen in 2017 circa 324 miljoen euro. Dit is een afname van 13 procent ten opzichte van 2016¹⁴. Zoals de grafiek laat zien, was er ook in 2015 een dip in deze investeringen. Vanaf 2012 is er sprake van een dalende tendens.
- In de gehele Nederlandse industrie zijn de R&D-investeringen met 4,2 procent gestegen in 2017.

* Cijfers uit 2017 zijn voorlopig.
Bron: CBS; 'Research and development', cijfermatige bewerking Decisio.

¹⁴ De daling van uitgaven aan eigen R&D-activiteiten in 2015 heeft volgens het CBS voornamelijk te maken met dalende R&D-uitgaven bij een tiental grote bedrijven in de levensmiddelenindustrie. Krimpende budgetten of de focus op R&D activiteiten in een andere bedrijfstak kunnen opnieuw de verklaring zijn voor de daling in 2017.

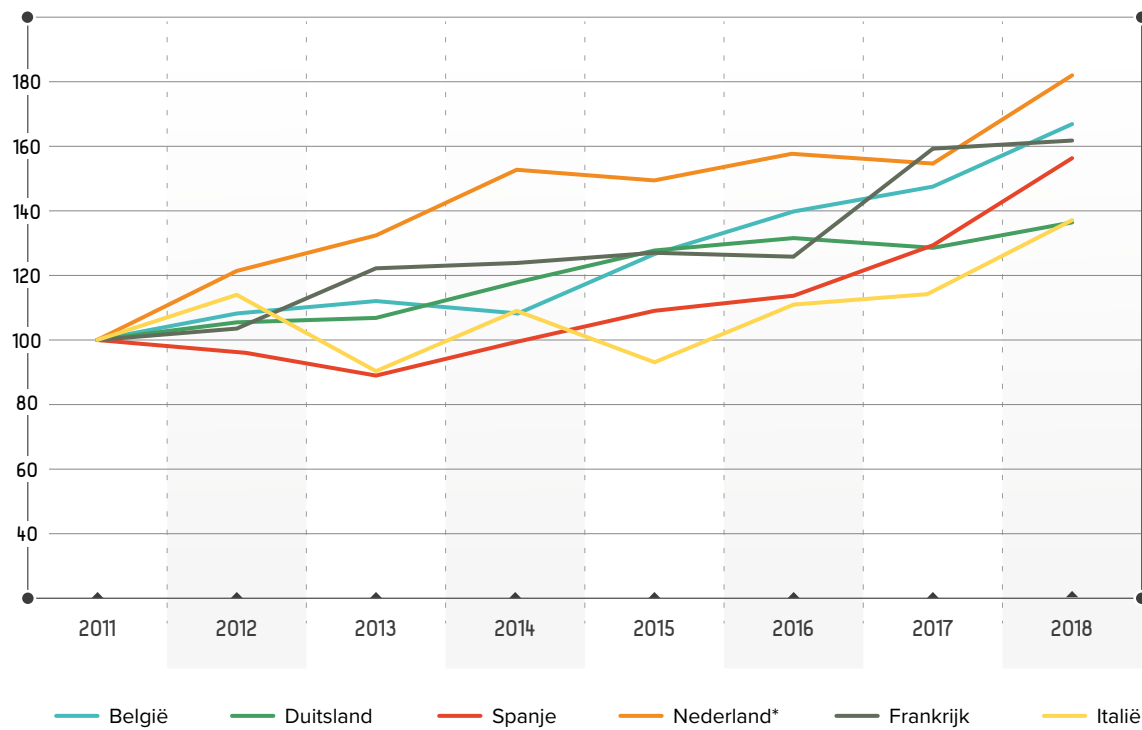


2.4

Sterke toename van investeringen in de levensmiddelenindustrie

Figuur 13:

Bruto investeringen in materiële vaste activa levensmiddelenindustrie (2011 = 100)



- De levensmiddelenindustrie in Nederland investeerde in 2018 circa 2,3 miljard euro in materiële vaste activa. Na enkele jaren van min of meer gelijkblijvende investeringen, namen de investeringen in 2018 met 18 procent toe ten opzichte van 2017.
- Ook in Spanje, Italië en België stegen de investeringen in de levensmiddelenindustrie sterk in 2018, terwijl in Duitsland en Frankrijk sprake was van een kleine toename aan investeringen.

* Cijfers voor de Nederlandse levensmiddelenindustrie is interpolatie voor 2014.
Bron: Eurostat; 'Gross investment in tangible goods', cijfermatige bewerking en interpolatie Decisio.



Concurrentiepositie

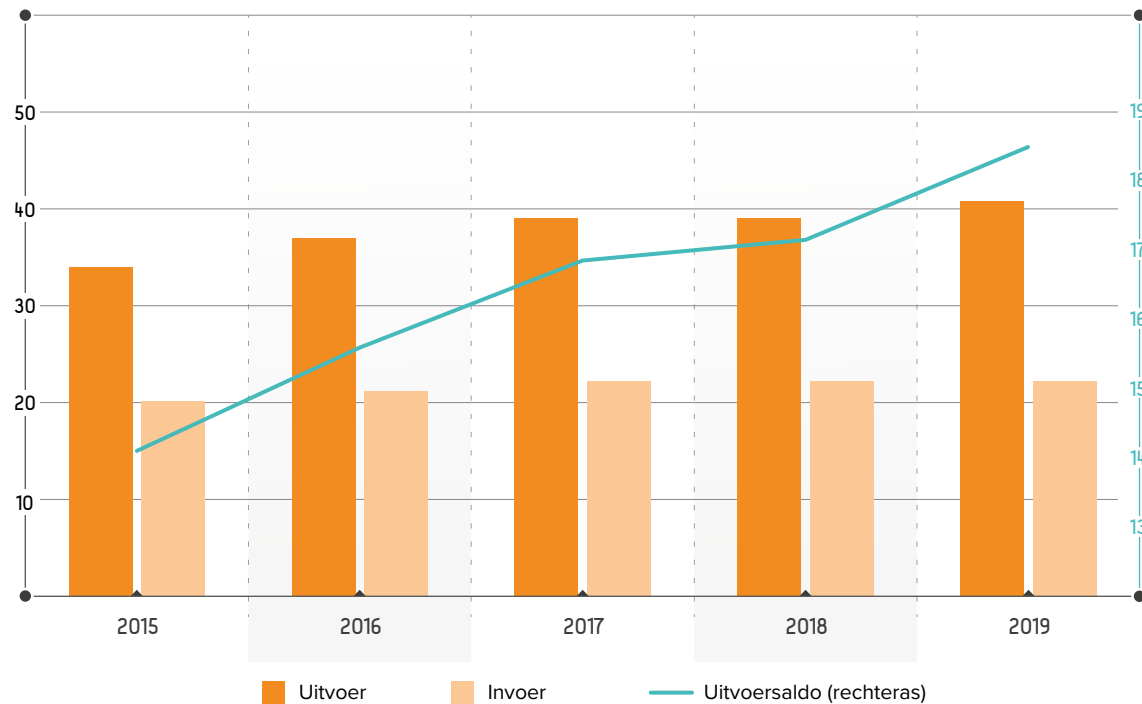


3.1

Het Nederlandse uitvoersaldo neemt sterk toe

Figuur 14:

Uitvoer en invoer van de levensmiddelenindustrie (x miljard euro)



Bron: CBS; 'Input-Outputtabel 2019 Lopende prijzen', cijfermatige bewerking Decisio.

- In 2019 bedraagt de uitvoerwaarde van de levensmiddelenindustrie 40,8 miljard euro. De uitvoerwaarde is in 2019 met 4,4 procent sterk toegenomen ten opzichte van 2018. Daarmee herstelt deze groei zich van de incidentele afvlakking in 2017.
- De invoerwaarde van de levensmiddelenindustrie stijgt in 2019 met 1,3 procent naar 22,4 miljard euro.
- Het dekkingspercentage (uitvoerwaarde als percentage van de invoerwaarde) steeg daardoor van 178 procent in 2018 naar 182 procent in 2019.
- Het uitvoersaldo is het verschil tussen uitvoer en invoer. In 2019 bedroeg het uitvoersaldo 18,4 miljard euro, een stijging van 8 procent ten opzichte van 2018.

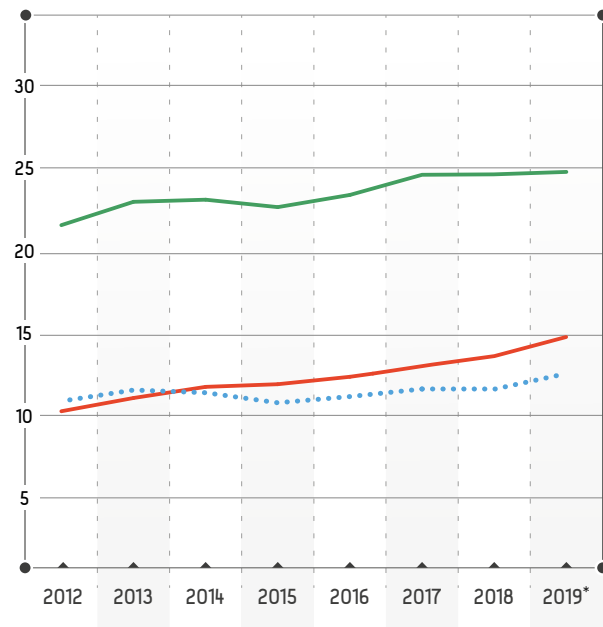


3.2

Uitvoer naar buurlanden blijft belangrijk, maar uitvoer naar niet-Europese landen in opmars

Figuur 15:

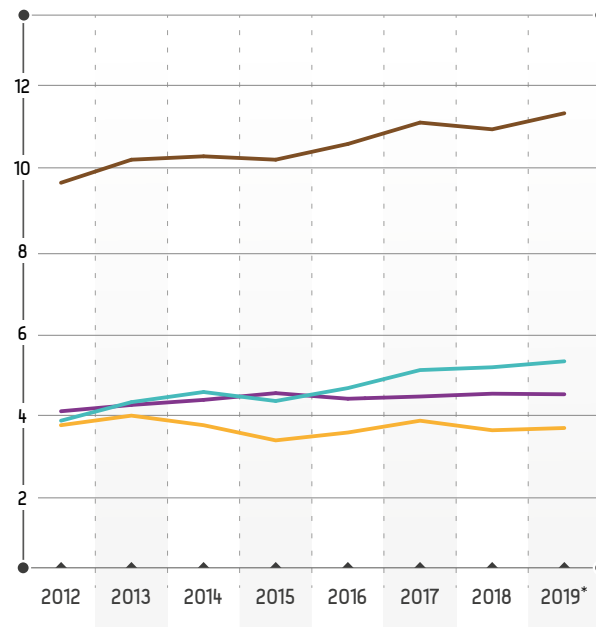
Uitvoer van agrofoodsector (x miljard euro)



..... Naar rest van Europa — Naar rest van de wereld
 — Naar België, Duitsland, Frankrijk, Verenigd Koninkrijk

Figuur 16:

Uitvoer agrofoodsector naar vier buurlanden (x miljard euro)



— Naar België — Naar Duitsland
 — Naar Frankrijk — Naar Verenigd Koninkrijk

* Cijfers uit 2019 zijn voorlopig.

Bron: CBS; 'Internationale handel; in- en uitvoer volgens SITC-indeling', cijfermatige bewerking Decisio.

¹⁵ Deze CBS-statistiek heeft niet alleen betrekking op de levensmiddelenindustrie, maar op de agrofoodsector exclusief levende dieren, tabak en sierteelt. De sectoren zijn ingedeeld naar SITC-codes in plaats van SBI-codes. Het verschil in definities kan de ogenschijnlijke tegenstelling tussen paragraaf 3.1 en 3.2 verklaren.

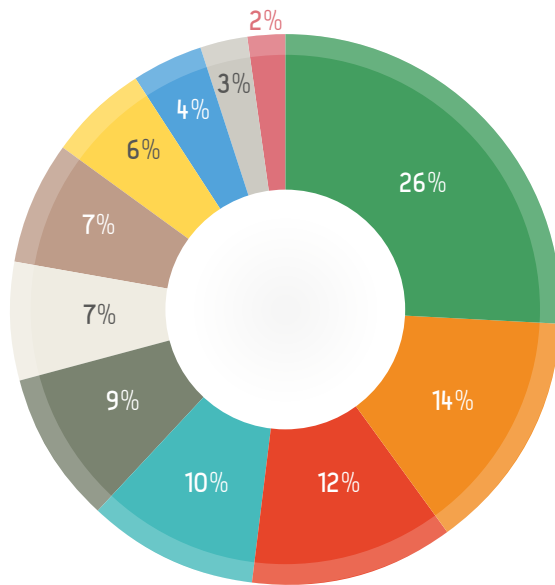
- Het grootste deel van de uitvoer van de Nederlandse agrofoodsector¹⁵ gaat naar onze buurlanden België, Duitsland, Frankrijk en het Verenigd Koninkrijk. De uitvoerwaarde bedroeg 25 miljard euro in 2019; een stijging van 1 procent ten opzichte van 2018.
- De uitvoerwaarde naar landen buiten Europa nam in 2019 toe met 6,4 procent tot 14,8 miljard euro. De uitvoer naar de andere Europese landen steeg eveneens, namelijk met 6,4 procent tot 12,5 miljard euro.
- In de periode 2012-2019 is de toename in uitvoerwaarde – zowel in absolute als relatieve termen – het sterkst naar de rest van de wereld. Het gaat om een totale toename van 4,4 miljard euro, wat overeenkomt met een groei van 5,2 procent per jaar.
- Van de belangrijkste vier Europese bestemmingslanden, voert de Nederlandse agrofoodsector het meeste uit naar Duitsland. In 2019 bedroeg de uitvoerwaarde 11,4 miljard euro; een toename van 3 procent.
- De uitvoerwaarde naar België steeg met 0,9 procent in 2019. De uitvoerwaarde naar Frankrijk en het Verenigd Koninkrijk daalde daarentegen van 2018 naar 2019 met respectievelijk 2,2 en 1,5 procent.
- Van de vier belangrijkste bestemmingslanden is alleen de uitvoerwaarde naar Frankrijk afgenomen in de periode 2012-2019.



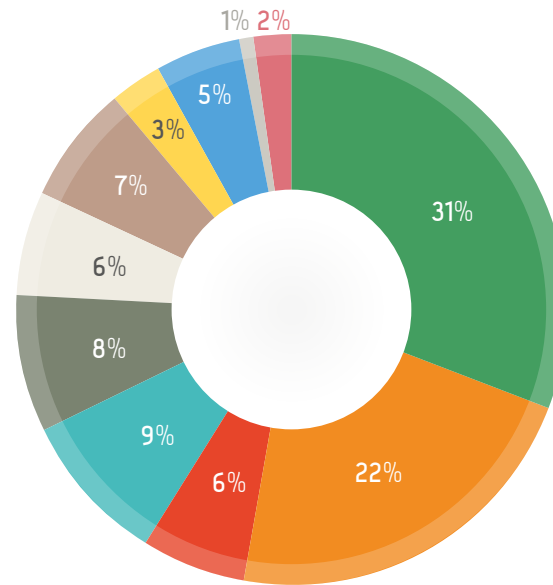
3.3

Export- en productiemix blijft constant

Figuur 17: Verdeling uitvoerwaarde per deelsector van de agrofoodsector (2019*, in procenten)



Figuur 18: Verdeling uitvoerwaarde naar het Verenigd Koninkrijk per deelsector van de agrofoodsector (2019*, in procenten)



- Groenten en fruit
- Vlees en vleesproducten
- Zuivelproducten en eieren
- Bereide voedingsmiddelen (niet apart genoemd)
- Koffie, thee, cacao, specerijen en fabrikaten daarvan
- Veevoeder (m.u.v. niet-gemalen granen)
- Dranken
- Vis, schaal- en weekdieren (en bereiding daarvan)
- Granen en graanproducten
- Levende dieren (m.u.v. vis, schaal- en weekdieren)
- Suiker en suikerwerken, honing

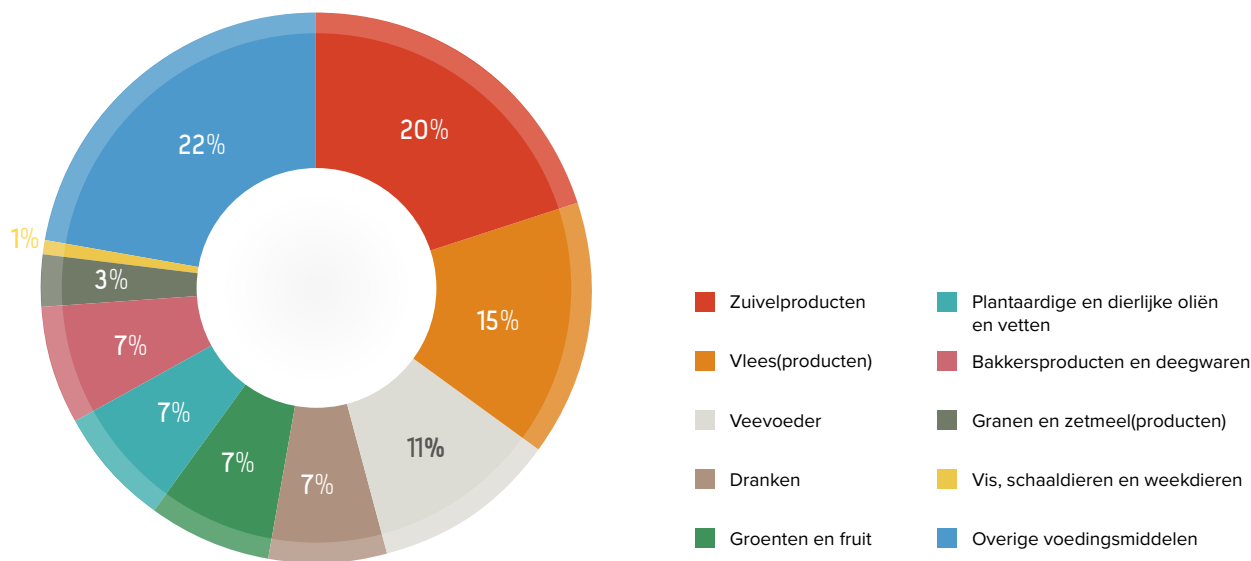
* Cijfers voor 2019 zijn voorlopig
Bron: CBS; 'Internationale handel; in- en uitvoer volgens SITC-indeling'

- De verdeling van de totale uitvoerwaarde per deelsector blijft tamelijk stabiel. Groenten en fruit blijven met 26 procent de belangrijkste exportproducten binnen de agrofoodsector. Vlees en zuivelproducten volgen met 14 en 12 procent¹⁶.
- In de verdeling van de uitvoerwaarde per deelsector is een toename te zien van het aandeel vlees(producten) in 2019. De uitvoerwaarde van vlees(producten) is met 10 procent gestegen ten opzichte van 2018, waardoor het aandeel is gegroeid naar 14 procent.
- Vanwege de ontwikkelingen rondom de Brexit is in deze monitor de uitvoerwaarde van de agrofoodsector naar het Verenigd Koninkrijk uitgelicht. De uitvoerwaarde naar het Verenigd Koninkrijk is tussen 2016 en 2019 gegroeid met 1 procent. In de periode 2012-2016 groeide de uitvoerwaarde met 12 procent.
- De export naar het Verenigd Koninkrijk bestaat voor meer dan de helft uit groenten, fruit en vlees(producten). Groenten en fruit zijn met 31 procent de belangrijkste exportproducten binnen de agrofoodsector naar het Verenigd Koninkrijk. Vlees en vleesproducten volgen met 22 procent. De uitvoerwaarde van groente en fruit is sinds 2016 gedaald met 2,6 procent, terwijl dat van vlees(producten) met 1,6 procent is gestegen.

¹⁶ Deze CBS-statistiek heeft niet alleen betrekking op de levensmiddelenindustrie, maar ook op de gehele agrofoodsector. De sectoren zijn ingedeeld naar SITC-codes in plaats van SBI-codes.



Figuur 19:
Verdeling productiewaarde per deelsector in de levensmiddelenindustrie



Bron: Eurostat; 'Production value – million euro'

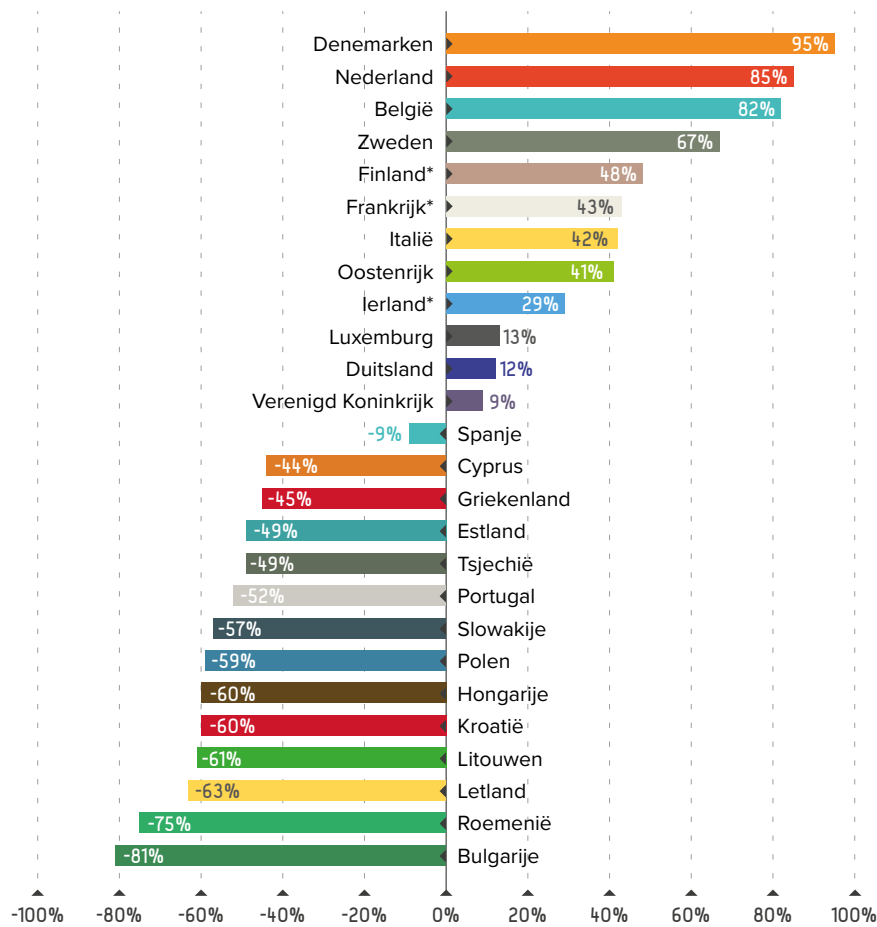
- In 2019 is het aandeel van zuivelproducten, vlees(producten) en veevoeder in de totale productiewaarde in de levensmiddelenindustrie circa 46 procent¹⁷.
- De productiewaarde van zuivelproducten is in 2019 licht gedaald. Niettemin blijft zuivel met 19 procent het grootst binnen de levensmiddelenindustrie. De productiewaarde van vlees(producten) en veevoeder is licht gestegen en volgen met een aandeel van respectievelijk 16 procent en 12 procent.
- Het aandeel in de totale productiewaarde is circa 7 procent voor elk van de sectoren dranken, groente en fruit, oliën en vetten en bakkersproducten en deegwaren.
- De overige voedingsmiddelen zijn goed voor een aandeel van circa 21 procent. Onder deze groep vallen onder andere de productie van suiker, thee en koffie, kant-en-klaar maaltijden en specerijen en kruiden.

¹⁷ De sectoren in figuur 19 zijn ingedeeld op basis van SBI-codes



3.4

Stijgende arbeidskosten in Nederland



Figuur 20: Gemiddelde arbeidskosten voedingssector per werknemer (voltijd) ten opzichte van EU gemiddelde van 26 EU-lidstaten¹⁹ (2018)

* Cijfers voor 2016 (voor deze EU-lidstaten zijn geen gegevens over 2018 bekend)
Bron: Eurostat; Labour costs per employee fte: food products; cijfermatige bewerking Decisio.

- De arbeidskosten per voltijd werknemer is een indicator voor de concurrentiepositie van een industrie, al moet uiteraard ook rekening worden gehouden met arbeidsproductiviteit en opleidingsniveau. In figuur 20 is het overzicht gegeven voor de arbeidskosten ten opzichte van het gewogen gemiddelde in 26 EU-lidstaten¹⁸.
- Denemarken, Nederland, België en Zweden blijven in de top 4 staan van landen met de hoogste arbeidskosten. Bulgarije en Roemenië blijven de landen met de laagste arbeidskosten.
- In Nederland stegen de arbeidskosten in de voedingssector in 2017 ten opzichte van 2016 met 1,5 procent naar 62.100 euro per werknemer. Deze groei is lager dan het langjarige gemiddelde (2011 tot en met 2018): 2,3 procent per jaar. In de drankensector stegen de arbeidskosten met 2,5 procent naar 82.000 euro per werknemer, wat eveneens lager is dan het langjarige gemiddelde (2,8 procent per jaar).
- In Polen namen de arbeidskosten in de voedingssector in 2017 ten opzichte van 2016 toe met 4,5 procent naar 13.800 euro per werknemer. Dit ligt in lijn met het langjarige (2011 tot en met 2018) gemiddelde: 4,4 procent per jaar. Voor 2018 zijn er voor de dranksector in Polen geen gegevens beschikbaar, maar tussen 2011 en 2017 groeide de arbeidskosten per voltijd werknemer gemiddeld met 3,1 procent per jaar.

¹⁸ In de monitor van 2020 is het gewogen gemiddelde van de arbeidskosten per voltijd werknemer berekend. Dit wil zeggen dat een land zwaarder meetelt in de berekening naarmate het aantal voltijd werknemers toeneemt. In voorgaande jaren is het rekenkundig gemiddelde aangehouden; hierbij telt ieder land even zwaar mee. De gemiddelde arbeidskosten per voltijd werknemer in de voedingssector is daardoor gestegen van 30.200 euro in 2017 naar 33.600 euro in 2018.

¹⁹ Van de lidstaten Malta en Slovenië zijn geen gegevens bekend.



4



Economisch belang



4.1

Input-outputanalyse

Het economisch belang van de levensmiddelenindustrie gaat verder dan alleen de sector zelf. Andere sectoren zijn afhankelijk van de levensmiddelenindustrie omdat ze toeleverancier zijn en de levensmiddelenindustrie een belangrijke afnemer is. Met behulp van een input-outputanalyse wordt in deze monitor sinds 2013 de indirecte bijdrage van de levensmiddelenindustrie aan het Bruto Nationaal Product in Nederland in beeld gebracht.

Bij toeleveranciers moet worden gedacht aan de landbouw, papier(verpakkings)-industrie, de energiesector en dienstverleners als banken, uitzendbureaus, accountants en reclamebureaus. De inkoop van producten en diensten door de levensmiddelenindustrie bij deze toeleverende sectoren levert ook werkgelegenheid op²⁰. Dit is de indirecte werkgelegenheid.



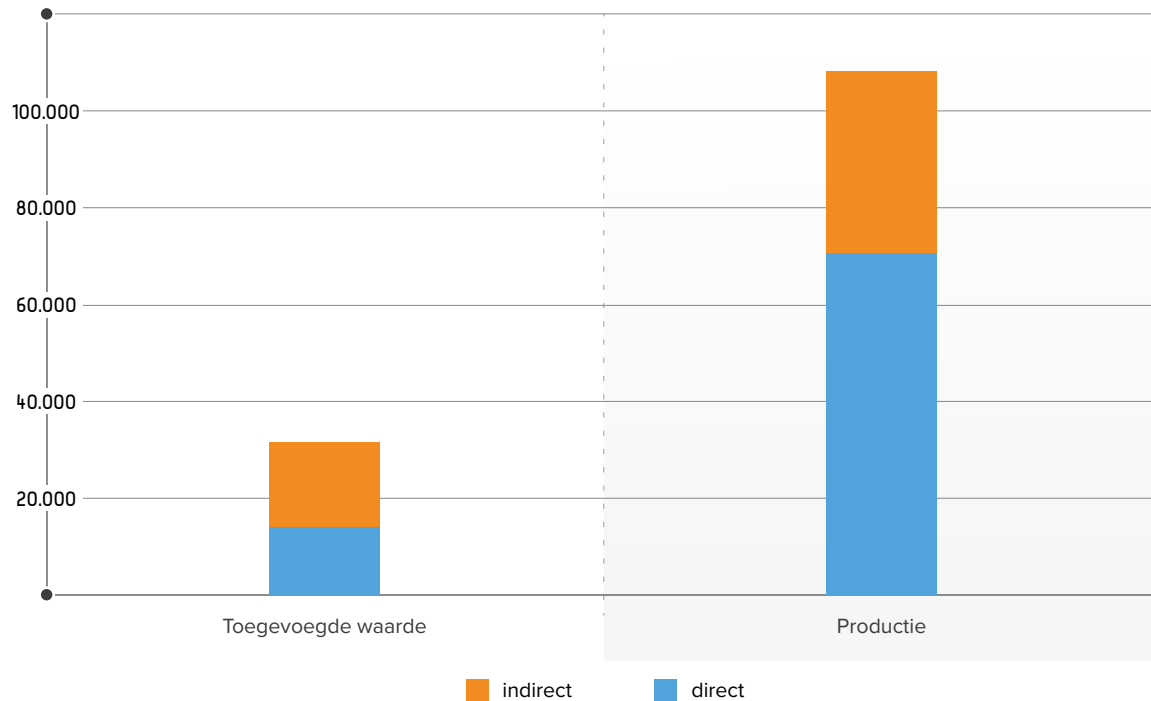
²⁰Wanneer de levensmiddelenindustrie minder inkoop bij deze sectoren zal de werkgelegenheid dalen. Deze daling zal echter deels door andere sectoren worden gecompenseerd. Met dit soort dynamische effecten houdt de input-outputanalyse geen rekening.



4.2

Levensmiddelenindustrie stabiele factor voor Nederlandse economie

Figuur 21:
Directe en indirecte productie en bruto toegevoegde waarde van de levensmiddelenindustrie 2019 (x miljoen euro)



Bron: CBS; 'input-outputtabellen 2019 Lopende prijzen' en 'Nationale rekeningen'; cijfermatige bewerking Decisio.

- De totale productiewaarde van 70,6 miljard euro in de Nederlandse levensmiddelenindustrie zorgt in 2019 voor 37,4 miljard euro productiewaarde in andere sectoren.
- Daarmee levert de levensmiddelenindustrie 17,6 miljard euro bruto toegevoegde waarde²¹ op voor andere sectoren.
- De levensmiddelenindustrie zorgt direct en indirect voor circa 4 procent van het Bruto Binnenlands Product. Dit is vergelijkbaar met 2018.
- Op basis van bovenstaande gegevens zijn de multipliers te herleiden. Dit zijn de factoren die aangeven met hoeveel elke verdiende euro in de levensmiddelenindustrie kan worden vermenigvuldigd.
- De productiemultiplier bedraagt 1,5. Dit betekent dat voor elke euro productie in de levensmiddelenindustrie, voor 0,5 euro in andere Nederlandse sectoren wordt geproduceerd. De toegevoegde waarde multiplier is 2,2.
- De productiemultiplier is gelijk aan 2018, de toegevoegde waarde multiplier is 0,1 lager.

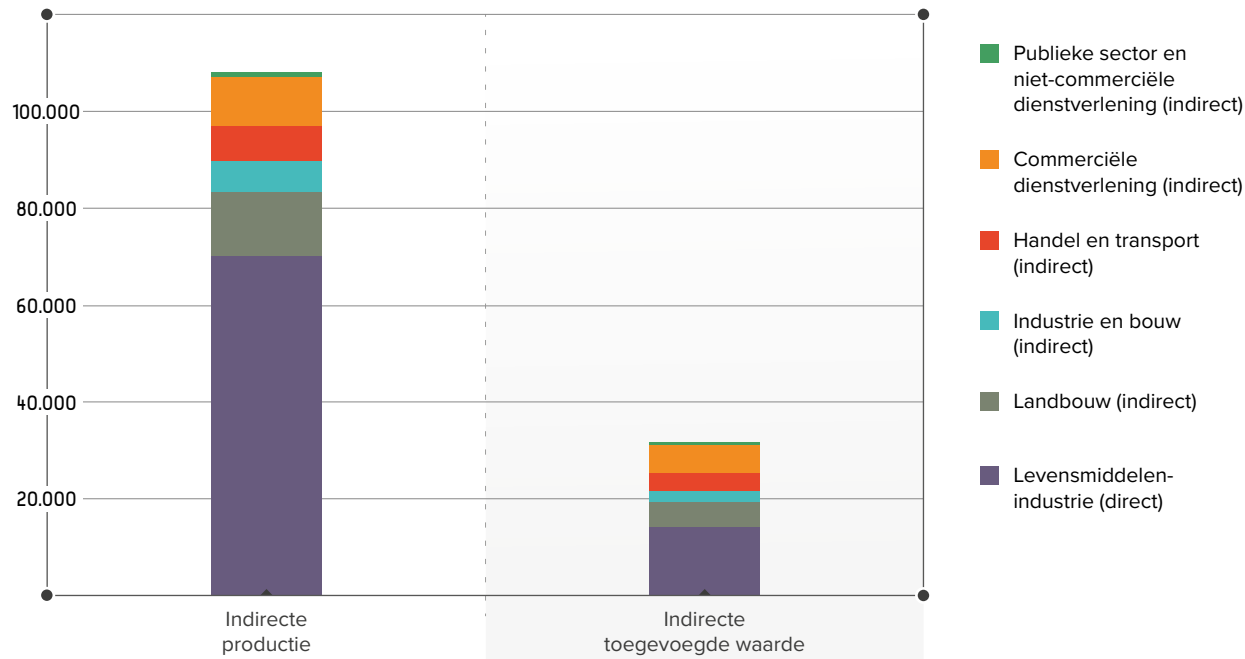
²¹ De bruto toegevoegde waarde is het verschil tussen productie en het intermediair verbruik van een organisatie, inclusief afschrijvingen.



4.3

De levensmiddelenindustrie is voor veel sectoren belangrijk

Figuur 22:
Indirecte productie- en toegevoegde waarde uitgesplitst naar sectoren (x miljoen euro)



- De totale indirecte productiewaarde was 37,4 miljard euro in 2019. Hiervan realiseerden de sectoren commerciële dienstverlening en landbouw circa 60 procent.
- Landbouw realiseerde 12,5 miljard euro indirecte productiewaarde, commerciële dienstverlening²² realiseerde 9,9 miljard euro, handel en transport 7,6 miljard euro en industrie en bouw 6,7 miljard. 0,8 miljard euro werd gerealiseerd door de publieke sector en niet-commerciële diensten.

Bron: CBS; 'input-outputtabellen 2019 Lopende prijzen' en 'Nationale rekeningen'; cijfermatige bewerking Decisio.

²² Onder commerciële dienstverlening vallen onder andere uitzendbureaus, marketingbureaus, juridisch advies en IT-dienstverlening.

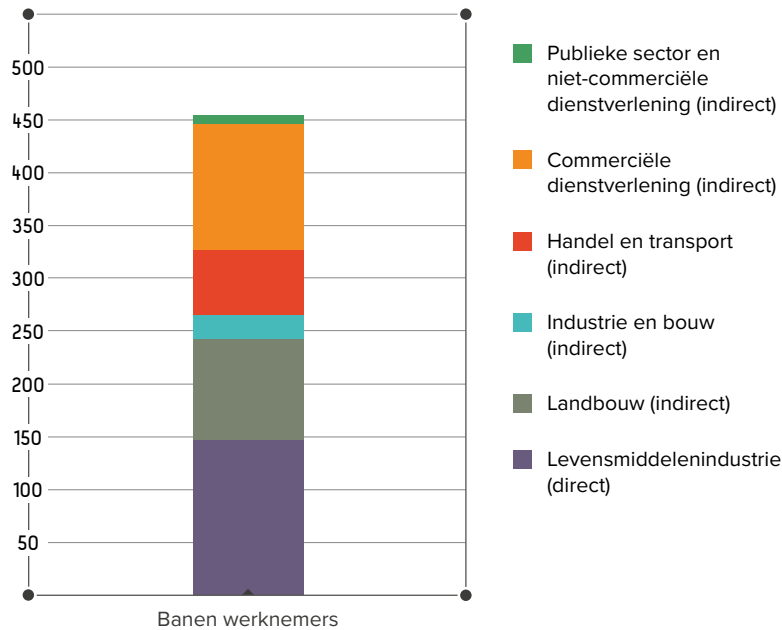


4.4

Stijging van de totale werkgelegenheid

Figuur 23:

Directe en indirecte werkgelegenheid levensmiddelenindustrie uitgesplitst naar sectoren (x 1.000 banen)



Bron: CBS; 'input-outputtabellen 2019 Lopende prijzen' en 'Nationale rekeningen'; cijfermatige bewerking Decisio.

- De totale werkgelegenheid in de levensmiddelenindustrie in 2019 is 149.000 banen (vol- en deeltijd)²³. In andere sectoren zorgt dit indirect voor 304.000 banen. Dit betekent dat de levensmiddelenindustrie in totaal 453.000 banen oplevert.
- De directe werkgelegenheid in de levensmiddelenindustrie is in 2019 met 3,5 procent gestegen ten opzichte van 2018. De indirecte werkgelegenheid daalde met 0,9 procent.
- De banenmultiplier is in 2019 gedaald ten opzichte van 2018: van 3,1 naar 3,0. Dit betekent niettemin dat voor elke baan in de levensmiddelenindustrie, elders twee banen worden gecreëerd.
- Het totaal van directe en indirecte werkgelegenheid in de levensmiddelenindustrie is 4,4 procent van het totaal aantal banen in Nederland.

²³Het CBS levert voor het aantal banen geen uitsplitsing naar de voedings-, dranken- en tabakssector. Op basis van statistieken over het totaal aantal banen en de verhoudingen per sector is in het I-O model het aantal banen in van de voedings- en drankensector herleid.



De Monitor 2020 toont de ontwikkelingen in de Nederlandse levensmiddelenindustrie van voor de COVID-19-pandemie. De getoonde statistieken in de Monitor hebben immers altijd een vertraging van minimaal een jaar.

Agrofoodsector: De sector die zich bezighoudt met het produceren van voeding. Deze sector omvat de landbouw, bosbouw en visserij en de voedings- en genotmiddelenindustrie. De bloemen en plantensector is niet meegerekend.

Banen (van werkzame personen): een arbeidsplaats die bezet wordt door een werknemer of een zelfstandige. Omdat een persoon meerdere arbeidsplaatsen kan bezetten ligt het aantal banen hoger dan het aantal werkzame personen. Ingeleend en/of gedetacheerd personeel en uitzendkrachten worden niet meegerekend in deze definitie.

Bedrijf: Organisatie van mensen en middelen gekenmerkt door zelfstandigheid ten aanzien van de beslissingen over het productieproces en door het aanbieden van producten en diensten aan derden. Een bedrijf kan meer dan één vestiging omvatten, maar ook meer dan één juridische eenheid. Wanneer een bedrijf zich uitstrekt over verschillende landen wordt het Nederlandse deel als een geheel bedrijf beschouwd.

Overige bedrijfskosten: Betreft de bedrijfskosten die niet betrekking hebben op de inkoopwaarde van de omzet, de arbeidskosten en de afschrijvingen op vaste activa.

Personele kosten: Bevat de brutolonen en -salarissen van werknemers, sociale en pensioenpremies en overige sociale lasten die ten laste van de werkgever komen. Verder ook de overige personeelskosten, zoals betalingen van flexibel personeel, opleidingskosten, kosten van werving en selectie van personeel, kosten van kantine, arbodiensten, bedrijfskleding, jubilea en dergelijke. Ontvangen loon(kosten)subsidies zijn in mindering gebracht op de personele kosten.

Productiewaarde: Het totaal aan goederen en diensten dat is geproduceerd, ook wel productie genoemd. De productiewaarde bestaat uit marktoutput (marktafzet), output voor eigen finaal gebruik en niet-marktoutput (goederen en diensten die gratis of tegen niet-significante prijzen aan andere eenheden zijn geleverd). De productie wordt gewaardeerd tegen basisprijzen. Dit zijn de prijzen die door producenten zelf worden ervaren: per bedrijfstak zijn de productgebonden belastingen er vanaf getrokken en de productgebonden subsidies erbij opgeteld.

Research & Development-uitgaven: Het totaal aan uitgaven aan eigen R&D-activiteiten in Nederland. Kenmerkend voor R&D is dat in dit onderzoek (research) gestreefd wordt naar oorspronkelijkheid én vernieuwing. R&D is het creatief, systematisch en planmatig zoeken naar oplossingen voor praktische problemen. Ook het strategische en het fundamentele onderzoek behoort tot R&D. Verder wordt het (uit)ontwikkelen (development) van ideeën of prototypes tot bruikbare processen en productierijpe producten tot R&D gerekend.



| **Standaard Bedrijfsindeling (SBI):** een hiërarchische indeling van economische activiteiten. Het CBS gebruikt de SBI-indeling om bijvoorbeeld bedrijfseenheden in te delen naar hun hoofdactiviteit. In 2008 heeft een ingrijpende revisie plaatsgevonden, vandaar de huidige versie 'SBI 2008'.

| **(Bruto) Toegevoegde waarde:** de waarde van alle in Nederland geproduceerde goederen en diensten (output of productiewaarde) minus de waarde van de goederen en diensten die tijdens deze productie zijn gebruikt (het intermediaire verbruik). De toegevoegde waarde is uitgedrukt in basisprijzen.

| **(Bruto) Toegevoegde waarde per werknemer:** de toegevoegde waarde (bruto, basisprijzen) gedeeld door het aantal werknemers, ook wel aangeduid als 'arbeidsproductiviteit'. Een werknemer is een persoon die in een arbeidsovereenkomst afspraken met een bedrijf/organisatie maakt om arbeid te verrichten op basis van financiële beloning.

| **Uitvoer van voedingsmiddelen en dranken:** de waarde van de door Nederlandse bedrijven aan het buitenland geleverde goederen, inclusief vracht- en verzekeringskosten (tot aan de Nederlandse grens). Het betreft hier de uitvoer van levensmiddelen van de hele agrofoodsector, dus inclusief de uitvoer van onbewerkte groenten en fruit.

| **Levensmiddelenindustrie:** Industriesector die zich bezig houdt met de vervaardiging van voedingsmiddelen en dranken. De levensmiddelenindustrie is een samenstelling van SBI-codes '10 Vervaardiging van voedingsmiddelen' en '11 Vervaardiging van dranken'. Deze afbakening wordt voor de meeste indicatoren gehanteerd.

| **Voorlopige cijfers:** Dit zijn cijfers van het meest recente verslagjaar. Na respectievelijk 18 en 30 maanden worden de 'nader voorlopige' en 'definitieve jaarramingen' gepubliceerd door het CBS. Op de definitieve cijfers vinden in principe geen bijstellingen meer plaats door het CBS.

| **Zichtperiode:** Dit is voor standaard de periode 2011 – 2019, met uitzondering van die statistieken waar geen data beschikbaar zijn voor het jaar 2017 en/of 2018.



COLOFON

© Federatie Nederlandse
Levensmiddelen Industrie
November 2020

.....

FNLI Den Haag

T: 070 336 51 50
info@fnli.nl
www.fnli.nl

 @FNLI_nl

 nl.linkedin.com/company/fnli

.....

DECISIO

Valkenburgerstraat 212
1011 ND Amsterdam
020 67 00 562
info@decisio.nl
www.decisio.nl

Opgesteld in opdracht van



Opgesteld door

